

RM5/RL/9159/2020

IZOTERM

Usługi Instalacyjne

Ul. Sejneńska 57

16-400 Suwałki

Dotyczy: uzgodnienia planu zagospodarowania terenu do projektu komór pomiarowych w sieci wodociągowej w Suwałkach

PGE Dystrybucja S.A. Oddział Białystok Rejon Energetyczny Suwałki w odpowiedzi na Państwa zlecenie wykonania usługi z dnia 24.08.2020r., w sprawie j/w uprzejmie informuje, iż lokalizacja komór pomiarowych w sieciach wodociągowych dotyczy terenów z istniejącą siecią elektroenergetyczną kablową. Usytuowanie niektórych projektowanych komór w stosunku do istniejących kabli nie zapewnia odpowiedniej odległości między obiektami. W niektórych sytuacjach zaprojektowano komorę pod kablami. W/w rozwiązania mogą skutkować uszkodzeniem kabli przy prowadzeniu robót ziemnych i montażowych związanych z zabudową komór. Nie bez znaczenia jest również prowadzenie eksploatacji linii kablowych.

Przypadki usytuowania komór względem kabli podzielimy na dwie grupy:

1. Znajdujące się w pobliżu kabli, usytuowane w odległości w poziomie $1m > L > 0,5m$
2. Krzyżujące się z kablami i posadowione w odległości w poziomej $L < 0,5m$, w tym styczne do kabli

Dla przypadków zakwalifikowanych do grupy 1. należy kable osłonić rurami dwudzielnymi o długościach większych od szerokości komór oraz zabezpieczyć osłonięty kabel przed osunięciem w trakcie montażu komór. Wykopy wykonać z należytą ostrożnością, mając na uwadze ochronę kabli przed uszkodzeniem mechanicznym. Kable znajdujące się w odległości większej niż 1m od projektowanej komory należy chronić osłoną, jeżeli kabel może być narażony na zniszczenie z przyczyn określonych wyżej.

W sytuacjach wymienionych w pkt. 2 dochodzi do kolizji projektowanych komór z istniejącą siecią elektroenergetyczną, co pociąga za sobą konieczność przebudowy linii kablowych lub zmiany

lokalizacji komory. W tej grupie znajdują się następujące komory pomiarowe: KP5,6; KP 29; KP31;

URZĄD MIKROKRAJOWY
WYDZIAŁ ARCHITEKTURY
I GOSPODARKI PRZESZKONENIA
16-100 Suwałki, ul. Mickiewicza 1
KP32; KP37; KP41; KP43; KP47; KP48.

Przebudowa kabli elektroenergetycznych może być realizowana w ramach obowiązującej w PGE Dystrybucja S.A. procedury usuwania kolizji istniejącej sieci elektroenergetycznej z projektowanym zagospodarowaniem terenu. Procedura rozpoczyna się od złożenia przez inwestora, w siedzibie Rejonu Energetycznego Suwałki, stosownego, kompletnego wniosku o określenie warunków usunięcia kolizji

W załączeniu przesyłamy druk wniosku o którym mowa wyżej. Wniosek(i) powinny dotyczyć przypadków wyszczególnionych w pkt.2, z pominięciem tych, gdzie nastąpi zmiana miejsca posadowienia komór.

Z poważaniem

PGE Dystrybucja S.A.
Oddział Białystok
Rejon Energetyczny Suwałki
Dyrektor
Adam Słuchocki

W załączeniu:

1. Projekt budowlany budowy punktów pomiarowych na sieci wodociągowej – 1 egz.
2. Wniosek o określenie warunków usunięcia kolizji z siecią elektroenergetyczną PGE Dystrybucja S.A. – 1 egz.
3. Oryginał faktury VAT 9002945060

Sprawę prowadzi:
Ryszard Leńkowski, tel. 85 676 6574

JRP + CLK (S. Benet)



PGE Dystrybucja S.A.
Oddział Białystok
Rejon Energetyczny Suwałki
16-400 Suwałki, ul. Piaskowa 1
tel.: (85) 676 65 00, fax: (85) 676 65 09
sekretariatRE5.ob@pgedystrybucja.pl

PWiK w Suwałkach Sp. z o.o.
SEKRETARIAT
WPŁYNEŁO DNIA 26-11-2020
URZĄD MIEJSKI W SUWAŁKACH
WYDZIAŁ ARCHITEKTURY
I GOSPODARKI PRZESTRZENNEJ
16-400 Suwałki, ul. Mickiewicza 1

Suwałki dnia 24-11-2020 r.

RM5/MŚ/12787/2020

Przedsiębiorstwo Wodociągów
i Kanalizacji w Suwałkach
Ul. Sikorskiego 14
16-400 Suwałki

W odpowiedzi na kompletny wniosek dotyczący usunięcia kolizji istniejącej sieci elektroenergetycznej z planowaną inwestycją złożony w dniu 19-11-2020 r. PGE Dystrybucja S.A. Oddział Białystok przesyła w załączeniu Warunki Usunięcia Kolizji.

Jednocześnie informujemy, że znajdują się też urządzenia elektroenergetyczne wchodzące w kolizję z projektowaną inwestycją, niebędące własnością PGE Dystrybucja S.A., dotyczy projektowanych komór pomiarowych nr 5, 6, 31, 37, 47, 48.

Jeżeli akceptują Państwo Warunki Usunięcia Kolizji i załączony do niniejszego pisma projekt umowy usunięcia kolizji, prosimy o kontakt z PGE Dystrybucja S.A. Rejon Energetyczny Suwałki w celu uzupełnienia projektu umowy o niezbędne dane.

Jednocześnie informujemy, że podstawą zawarcia umowy usunięcia kolizji jest opracowanie i uzgodnienie ze Spółką dokumentacji techniczno-prawnej określonej w Warunkach Usunięcia Kolizji, sporządzonej zgodnie z regulacjami i standardami obowiązującymi w PGE Dystrybucja S.A.

Zawarcie umowy usunięcia kolizji jest warunkiem dopuszczenia do prac na kolidujących z planowaną inwestycją urządzeniach elektroenergetycznych.

Kontakt w sprawie: Marcin Świacki, tel. 85 676 6565, adres e-mail: marcin.swiacki@pgedystrybucja.pl

Z poważaniem

PGE Dystrybucja S.A.
Oddział Białystok
Rejon Energetyczny Suwałki
Dyrektor
Adam Siuchocki

Załączniki:

1. Warunki Usunięcia Kolizji nr 45/RE5/2020/12787 z dnia 24-11-2020 r.
2. Wzór umowy - 1 egz.
3. Klauzula informacyjna

Suwałki dnia 24-11-2020 r.

Nr 45/RE5/2020/12787

Przedsiębiorstwo Wodociągów
i Kanalizacji w Suwałkach
Ul. Sikorskiego 14
16-400 Suwałki

WARUNKI USUNIĘCIA KOLIZJI

PGE Dystrybucja S.A. („Spółka”) odpowiadając na wniosek z dnia 19.11.2020 nr 12787 dotyczący usunięcia kolizji istniejącej sieci elektroenergetycznej z inwestycją określa się następujące warunki przebudowy/przeniesienia urządzeń elektroenergetycznych wchodzących w skład sieci elektroenergetycznej PGE Dystrybucja S.A., kolidujących z projektowaną inwestycją:

Budowa punktu pomiarowego nr 5, 6, 29, 31, 32, 37, 41, 43, 47, 48 na sieci wodociągowej

1. Miejsce występowania kolizji: Suwałki ul. Wojska Polskiego dz. nr 35250/2, Emilii Plater dz. nr 10075/9, Tadeusza Kościuszki dz. nr 10125, Teofila Noniewicza dz. nr 10205/1, Ogrodowa dz. nr 30381, Mikołaja Reja dz. nr 22169/3, Klonowa dz. nr 23648/39, Gen. Kazimierza Pułaskiego dz. nr 23933, 23911/1.

2. Istniejące urządzenia elektroenergetyczne wchodzące w kolizję z projektowaną inwestycją, będące własnością PGE Dystrybucja S.A.: (należy wskazać parametry obiektu podlegającego przebudowie/przeniesieniu np.: – nazwa obiektu, rodzaj urządzeń, typ linii, przekrój przewodów oraz inne dane charakteryzujące obiekt)

2.1 Kolizja nr 1, komora pomiarowa 5,6:

- Linia kablowa nN 0,4kV YAKXs 4x120mm² relacji ST 10-1402 Leśna 4 – ZK nr 2872.

2.2 Kolizja nr 2, komora pomiarowa 29:

- Linia kablowa SN 20kV 3xYHAKXs 1x120mm² relacji ST 10-844 Kościuszki 3 – ST 10-845 ZOR.

- Linia kablowa nN 0,4kV YAKY 4x120mm² relacji ST 10-844 Kościuszki 3 – ZK 439 Muzeum Kościuszki 81.

- Linia kablowa nN 0,4kV YAKY 4x120mm² relacji ZK 406 Emilii Plater 24B – ZK 407 Muzeum Kościuszki 81.

- Linia kablowa nN 0,4kV YAKY 4x120mm² relacji ZK 408 Garaże – ZK 409 Kościuszki 83.

2.3 Kolizja nr 3, komora pomiarowa 31:

- Linia kablowa SN 20kV 3xYHAKXs 1x120mm² relacji ZKSN 10-1277 – ST 10-1276 Dwernickiego 2.

- Linia kablowa SN 20kV 3xYHAKXs 1x120mm² relacji ST 10-1053 STATOIL – ST 10-1028 Osiedle Konopnickiej.

- Linia kablowa nN 0,4kV 4xYAKY 4x120mm² relacji ST 10-832 Tuczarnia – ZK Kościuszki 101.

- Linia kablowa nN 0,4kV 4xYAKY 4x120mm² relacji ZK Kościuszki 101 – ZK Kościuszki 99.

2.4 Kolizja nr 4, komora pomiarowa 32:

- Linia kablowa nN 0,4kV 4xYAKXS 4x240mm² relacji ST 10-833 Okrzei – ZK 625 Dwernickiego 13.

2.5 Kolizja nr 5, komora pomiarowa 41:

- Linia kablowa SN 20kV 3xXRUHAKXs 1x120mm² relacji RPZ Reja - ST 10-1467 Szczęsłowicza.

- Linia kablowa SN 20kV 3xXRUHAKXs 1x120mm² relacji ST 10-1012 Reja - ST 10-1467 Szczęsłowicza.

Stan techniczny urządzeń elektroenergetycznych jest dobry oraz umożliwia ich wykorzystywanie do dostarczania energii elektrycznej do odbiorców zgodnie z przepisami prawa i wymogami dla tego typu

urządzeń oraz celem, dla którego mają służyć. Przedmiotowe urządzenia elektroenergetyczne są stale wykorzystywane do dostarczania energii elektrycznej do odbiorców.

URZĄD MIEJSKI W SUWAŁKACH
WYDZIAŁ ARCHITEKTURY
I GOSPODARKI PRZESTRZENNEJ
a wyłączenie w przypadku zawar

3. Ewentualna zmiana lokalizacji urządzeń wskazanych w pkt. 2 jest możliwa wyłącznie w przypadku zawarcia ze Spółką umowy usunięcia kolizji i pokrycia wszystkich kosztów związanych ze zmianą lokalizacji ww. urządzeń. (projekt umowy wg wzoru nr 2a).

~~3*. Ewentualna zmiana lokalizacji urządzeń wskazanych w pkt. 2 jest możliwa wyłącznie w przypadku zawarcia ze Spółką umowy (projekt umowy wg wzoru nr).~~

4. W celu usunięcia przewidywanej (występującej) kolizji urządzeń elektroenergetycznych należy:

a) przebudować/przenieść/odtworzyć urządzenia wskazane w pkt. 2, stosując Wytyczne do budowy systemów elektroenergetycznych PGE Dystrybucja S.A., w następującym zakresie:

1. Linie kablowe SN

2. Linie napowietrzne i kablowe niskiego napięcia

b) opracować projekt budowlany i wykonawczy, zawierający oddzielną część dotyczącą przebudowy/przeniesienia/odtworzenia urządzeń elektroenergetycznych PGE Dystrybucja S.A. oraz sporządzić na jego podstawie kosztorys inwestorski.

c) prace należy wykonać w sposób, który nie powoduje przerw w dostawie energii elektrycznej dla odbiorców przyłączonych do sieci elektroenergetycznej. W przypadku konieczności wyłączenia, niezbędne jest uzyskanie zgody PGE Dystrybucja i ustalenie warunków wyłączenia. *Należy przewidzieć konieczność zabezpieczenia ciągłości dostaw energii elektrycznej/brak konieczności zabezpieczenia dostaw energii elektrycznej*** - wyboru i uzupełnienia dokonuje Oddział:

- Kolidujące odcinki linie SN należy przełożyć lub projektować jako nowe odcinki linii kablowych kablem 3xXRUHAKXS 1x120mm². W miejscach poszerzeń jezdni, zjazdów i łuków na istniejące kable SN-20kV założyć rury osłonowe dwudzielne AROT A PS 160 w kolorze czerwonym do kabli SN.

- Linie kablowe i napowietrzne nN 0,4kV kolidujące z projektowaną budową studni pomiarowych należy przebudować w miejsca niekolidujące. W miejscach poszerzeń jezdni, zjazdów i łuków na istniejące kable nN-0,4kV założyć rury osłonowe dwudzielne AROT A PS 110 w kolorze niebieskim do kabli nN.

- Stosować się do zasady, aby trasa przenoszonych kabli SN-20kV i nN-0,4kV przebiegała w niezadrzewionych zielenicach lub w razie konieczności pod nawierzchniami łatwo rozbielelanymi w miejscach, w których czasowe wyłączenie z użytkowania nie spowoduje utrudnień w ruchu pieszym i rowerowym.

d) przed zawarciem umowy usunięcia kolizji uzgodnić dokumentację techniczno-prawną (lit. b)) wraz z kosztorysem inwestorskim z:

PGE Dystrybucja S.A. Oddział Białystok, Rejon Energetyczny Suwałki

w zakresie przebudowy/przeniesienia/odtworzenia urządzeń elektroenergetycznych,

e) uzyskać niezbędne pozwolenia na budowę przeniesionych/odtworzonych urządzeń lub dokonać zgłoszenia, o którym mowa w art. 30 Ustawy z dnia 7.07.1994 r. Prawo Budowlane (t. j. Dz.U. z 2019 r. poz. 1186).

f) **** przed zawarciem umowy usunięcia kolizji należy pozyskać i dostarczyć Spółce – własnym kosztem i staraniem (łącznie z wpisem w stosownych księgach wieczystych dla przypadków, dla których to możliwe) tytuł prawny do nieruchomości, na której zlokalizowane zostaną**

[illegible]

Za zgodność

przenoszone/odtworzone urządzenia elektroenergetyczne PGE Dystrybucja S.A. po usunięciu kolizji w postaci:

1. Nieodpłatnej dla Spółki, bezterminowej służebności przesyłu na rzecz PGE Dystrybucja S.A. z siedzibą w Lublinie o treści: „Służebność przesyłu zostaje ustanowiona na rzecz PGE Dystrybucja S.A. i jej następców prawnych lub nabywców urządzeń, na okres nieoznaczony, i że wygasa najpóźniej wraz z likwidacją przedsiębiorstwa. Służebność będzie polegać na prawie korzystania z nieruchomości obciążonej na której znajdują się urządzenia elektroenergetyczne w tym urządzenia powiązane, polegającej w szczególności na prawie do utrzymywania na niej urządzeń i instalacji elektroenergetycznych, dystrybucji/przesyłu energii elektrycznej za ich pośrednictwem, prawie dostępu i dojazdu do nich niezbędnym sprzętem, usuwania awarii, dokonywania napraw, wykonywania czynności eksploatacyjnych, w tym modernizacji, konserwacji, kontroli przeglądów, wymiany, przebudowy, remontu, rozbudowy i demontażu”. Integralną częścią aktu notarialnego zawierającego oświadczenie o ustanowieniu służebności przesyłu będzie załącznik graficzny określający położenie urządzeń na nieruchomości objętej służebnością przesyłu, przy czym akt notarialny zawierający oświadczenie o ustanowieniu na rzecz Spółki służebności przesyłu zostanie sporządzony przed demontażem urządzeń. W przypadku, gdy służebność ustanawiana jest poprzez złożenie jednostronnego oświadczenia przez właściciela lub użytkownika wieczystego gruntu, akt notarialny powinien zostać dostarczony Spółce w terminie 7 dni od złożenia takiego oświadczenia z uwagi na ciążący na Spółce obowiązek podatkowy w podatku od czynności cywilno-prawnych.
 2. decyzji zezwalającej PGE Dystrybucja S.A. na umieszczenie urządzeń w pasie drogowym, w sytuacji, gdy przebudowywane urządzenia po zakończeniu procesu usunięcia kolizji zostaną w całości zlokalizowane w pasie drogowym. W sytuacji zaś, gdy przebudowywane urządzenia wykorzystywane są wyłącznie na cele związane z potrzebami zarządzania drogami lub potrzebami ruchu drogowego, a także na cele związane z potrzebami obsługi użytkowników ruchu, a koszt usunięcia kolizji zgodnie z przepisami prawa ponieść powinna Spółka – zobowiązanie Inwestora do nieodpłatnego, umownego użyczenia PGE Dystrybucja S.A. pasa drogowego w celu lokalizacji urządzeń elektroenergetycznych;
 3. ~~w przypadku kolizji z drogami – tytułu prawnego do korzystania z nieruchomości, na których zlokalizowane zostaną przebudowane urządzenia, w postaci decyzji administracyjnej wydanej w oparciu o art. 124 lub art. 124a ustawy o gospodarce nieruchomościami, (t. j. Dz.U. z 2020r. poz. 65) z wpisem do właściwych ksiąg wieczystych;~~
 4. ~~w przypadku kolizji z drogami – decyzji o zezwoleniu na realizację inwestycji drogowej (ZRID) wydanej w trybie ustawy z dnia 10 kwietnia 2003r. o szczególnych zasadach przygotowania i realizacji inwestycji w zakresie dróg publicznych (t. j. Dz.U. z 2018r. poz.1474) z wpisem do właściwych ksiąg wieczystych;~~
- Dopuszcza się możliwość pozyskania tytułu prawnego oraz dokonania wpisów w stosownych księgach wieczystych po zakończeniu procesu usunięcia kolizji pod warunkiem zawarcia ze Spółką umowy kaucji (według wzoru obowiązującego w Spółce).
- g) przedłożyć do uzgodnienia harmonogram wykonywania prac związanych z usunięciem kolizji,
 - h) zdemontować/przebudować/przenieść/odtworzyć urządzenia związane z usunięciem kolizji,
 - i) rozliczyć się ze Spółką z materiałów pochodzących z demontażu urządzeń elektroenergetycznych związanych z usunięciem kolizji.
 - j) podpisać protokół zdawczo-odbiorczy po zakończeniu usuwania kolizji.

- URZĄD MIEJSKI W SUWAŁKACH**
WYDZIAŁ KULTURY
I GOSPODARSTWA
16-400 Suwałki, ul. Mickiewicza 1
5. Najpóźniej w dniu podpisania protokołu odbioru technicznego Inwestor udzieli Spółce lub zapewni udzielenie przez wykonawcę robót lub dostawcę materiałów 36-miesięcznej gwarancji, liczonej od dnia pozytywnego odbioru technicznego, na wykonane roboty budowlano-montażowe i zabudowane urządzenia elektroenergetyczne.
 6. Inwestor zobowiązany jest do zawarcia ze Spółką umowy określającej sposób i warunki usunięcia kolizji wskazanej w pkt. 3 oraz zawierającej oświadczenia, o których mowa w pkt. 8 i 9 poniżej.
 7. Zawarcie z PGE Dystrybucja S.A. umowy określającej sposób i warunki usunięcia kolizji jest warunkiem dopuszczenia do prac na kolidujących z inwestycją urządzeniach elektroenergetycznych.
 8. Inwestor zobowiązany jest do zawarcia ze Spółką umowy usunięcia kolizji, w której zawarte będzie oświadczenie Inwestora, iż został poinformowany przez Spółkę oraz akceptuje, że urządzenia elektroenergetyczne, które podlegają przeniesieniu, odtworzeniu bądź przebudowie w ramach usunięcia kolizji stanowią własność Spółki zarówno w trakcie usuwania kolizji, jak i po usunięciu kolizji. Ponadto Inwestor zobowiązany jest do zawarcia ze Spółką umowy usunięcia kolizji, w której zawarte będzie oświadczenie Inwestora, iż został poinformowany oraz akceptuje, iż nakłady na istniejące urządzenia Spółki, urządzenia odtworzone w całości bądź w części z innych elementów niż pochodzące z demontażu oraz nowo wybudowane urządzenia stają się własnością Spółki z chwilą połączenia z siecią elektroenergetyczną Spółki. Inwestor zobowiązany jest do zawarcia ze Spółką umowy usunięcia kolizji, w której zawarta będzie informacja, iż usunięcie kolizji wiąże się z obowiązkiem wydania Spółce do niezakłóconego posiadania części sieci elektroenergetycznych (w tym urządzeń elektroenergetycznych), która uległa przeniesieniu, odtworzeniu bądź przebudowie wraz z nakładami oraz nowo wybudowanymi urządzeniami w ramach usunięcia kolizji, niezwłocznie po usunięciu kolizji, w oparciu o podpisany obustronnie protokół zdawczo-odbiorczy. Inwestor potwierdza i akceptuje powyższe.
 9. Inwestor zobowiązany jest do zawarcia ze Spółką umowy usunięcia kolizji, w której zawarte będzie oświadczenie Inwestora, iż został poinformowany przez Spółkę oraz akceptuje warunek, że w przypadku współfinansowania planów inwestycyjnych Inwestora ze środków wspólnotowych, Inwestor zobowiązany jest zrealizować inwestycję w sposób, który umożliwi Inwestorowi wydanie Spółce do niezakłóconego posiadania części sieci elektroenergetycznych (w tym urządzeń elektroenergetycznych), która uległa przeniesieniu, odtworzeniu bądź przebudowie wraz z nakładami oraz nowo wybudowanymi urządzeniami w ramach usunięcia kolizji, niezwłocznie po usunięciu kolizji, w oparciu o podpisany obustronnie protokół zdawczo-odbiorczy. Inwestor potwierdza i akceptuje powyższe.
 10. Termin ważności Warunków ustala się na 24 miesiące od daty ich wydania.
 11. Od niniejszych warunków usunięcia kolizji służy prawo wniesienia odwołania w terminie 21 dni od daty ich wydania.
 12. Osoba do kontaktu: Marcin Świacki adres marcin.swiacki@pgedystrybucja.pl, tel 85 6766565

Niniejsze Warunki usunięcia kolizji bez zawartej umowy na przebudowę/przeniesienie/odtworzenie urządzeń elektroenergetycznych stanowiących własność Spółki nie stanowią podstawy do rozpoczęcia realizacji prac budowlano – montażowych. Warunkiem dopuszczenia do prac na kolidujących z

mgr inż. Michał Piotr Mostowski
upr. bud./do projektowania i kierowania robotami
budowlanymi bez ograniczeń w spec. instalacyjnej
w z. kresle sieci, instalacji i urządzeń cieplnych,
wentylacyjnych, gazowych i wod. kan.
nr ewidencji POC 0124/PWOS 12

**Za zgodność
z oryginałem**

projektowaną inwestycją urządzeń elektroenergetycznych jest zawarcie z PGE Dystrybucja S.A. umowy określającej sposób i warunki usunięcia kolizji (umowa usunięcia kolizji).

URZĄD MIEJSKI W SUWAŁKACH
WYDZIAŁ ARCHITEKTURY
I GOSPODARKI PRZESTRZENNEJ
16-400 Suwałki, ul. Mickiewicza 1

Marcin Świacki
opracował

PGE Dystrybucja S.A.
Oddział Białystok
Rejon Energetyczny Suwałki
..... Adam Słuchocki
zatwierdził

- * W sytuacji gdy podmiotem zobowiązanym do poniesienia części kosztów przebudowy, na podstawie przepisów prawa,
jest Spółka
** wybrać właściwe

Suwałki, dnia 15.01.2021 r.

**Przedsiębiorstwo Wodociągów
i Kanalizacji w Suwałkach sp. z o.o.
ul. Sikorskiego 14
16-400 Suwałki**

DIR.5550.19.2021

W nawiązaniu do wniosku z dnia 23.11.2020 r. Przedsiębiorstwa Wodociągów i Kanalizacji w Suwałkach sp. z o.o. ul. Sikorskiego 14, 16-400 Suwałki, dotyczącego uzgodnienia projektu zagospodarowania terenu:

**Budowa punktów pomiarowych na sieci wodociągowej
pkt. 1-20, 27, 29-35, 37-42, 45, 47, 48, 49, 50**

Lokalizacja: dz. nr geod. 32720/2, 32119/1, 35236/12, 35250/2, 35251, 35251, 32963/29, 31441/8, 33027, 33259, 33434/6, 31388, 31364/9, 31331/3, 31340/1, 30813/1, 11323, 11369, 30596/3, 10075/9, 10073, 10125, 10205/1, 10450, 10451/1, 10445/2, 10388, 30381, 21750/8, 21119/7, 22059/2, 22169/3, 22792, 21805/8, 23933, 23911/1, 21099/1, 21193/3, ul. Utrata, Sejneńska, Hubala, Raczkowska, Poznańska, Leśna, Bydgoska, Wojska Polskiego, Ptaszyńskiego, Łukowa, Utrata, Zastawie, Targowa, Grunwaldzka, Zarzecze, Gałaja, Hamerszmita, Sikorskiego, Emilii Plater, Suzina, Kościuszki, Noniewicz, Podhorskiego, Ogrodowa, Szpitalna, Reymonta, Szczęsnowicza, Pułaskiego, Reja, 16-400 Suwałki

Inwestor:

**Przedsiębiorstwo Wodociągów i Kanalizacji w Suwałkach sp. z o.o.
ul. Sikorskiego 14
16-400 Suwałki**

Zarząd Dróg i Zieleni w Suwałkach uprzejmie informuje, że uzgadnia przedłożony projekt zagospodarowania terenu **pod warunkiem:**

- kanał wywiewny zakończyć kratką wywiewną ocynkowaną lub PVC o średnicy 110 mm zlokalizowaną w pokrywie betonowej komory;
- w przypadku braku możliwości zastosowania kanałów wentylacji nawiewnej i wywiewnej bezpośrednio nad komorą, należy kanały te „wynieść” w możliwie najbliższe bezpieczne miejsce tj. min. 1,0 m od krawędzi jezdni, chodnika i drogi rowerowej;

Uzgodnienie jest ważne do 15.01.2024 r.

Zarząd Dróg i Zieleni w Suwałkach zgodnie z art. 32 ust. 4 pkt 2 ustawy Prawo budowlane (tj. Dz. U. z 2020 r. poz. 1333 ze zm.) oświadcza, że posiada prawo do dysponowania nieruchomościami oznaczonymi w ewidencji gruntów nr: 32720/2, 32119/1, 35236/12, 35250/2, 35251, 35251, 32963/29, 31441/8, 33027, 33434/6, 31388, 31364/9, 31340/1, 30813/1, 11323, 11369, 30596/3, 10073, 10125, 10205/1, 10450, 10451/1, 10445/2, 10388, 30381, 21750/8, 21119/7, 22169/3, 22792, 21805/8, 23933, 23911/1, 21099/1, 21193/3 i wyraża zgodę Inwestorowi na dysponowanie gruntem w postaci ww. działek na cele budowlane w rozumieniu

URZĄD MIEJSKI W SUWAŁKACH

WYDZIAŁ ARCHITEKTURY

art. 3 pkt 1) ustawy Prawo Budowlane (tj. Dz. U. z 2020 r. poz. 1333 ze zm.), celem budowy wyżej
wymienionej inwestycji.

Jednocześnie informuję, że przed wejściem w pas drogowy należy uzyskać zezwolenie zarządcy drogi na zajęcie pasa drogowego, dotyczące prowadzenia robót w pasie drogowym i na umieszczenie w nim obiektu lub urządzenia składając wniosek do ZDiZ w Suwałkach załączając:

- Projekt tymczasowej organizacji ruchu na czas prowadzenia robót;
- Plan sytuacyjny pasa drogowego przewidywanego do zajęcia oraz harmonogram robót umożliwiający wykonanie robót w określonym terminie.

DYREKTOR
Zarządu Dróg i Zieleni w Suwałkach

mgr inż. Tomasz Drejer

Otrzymują:

1. Adresat
2. DIR a/a

Sprawę prowadzi: Michał Andruszkiewicz tel. 87 565 99 25

**Przedsiębiorstwo Wodociągów
i Kanalizacji w Suwałkach sp. z o.o.
ul. Sikorskiego 14
16-400 Suwałki**

DIR.5560.13.2021

Po rozpatrzeniu wniosku Przedsiębiorstwa Wodociągów i Kanalizacji w Suwałkach sp. z o.o. ul. Sikorskiego 14, 16-400 Suwałki, z dnia 23.11.2020 r. w sprawie zezwolenia na lokalizację infrastruktury technicznej niezwiązanej z potrzebami zarządzania drogami lub potrzebami ruchu drogowego: **punkty pomiarowe na sieci wodociągowej: komory nr 9, 12, 29 (DN 1500), komory nr 40, 50 (DN 2000), komora nr 45** na działkach oznaczonych nr geod. +w Suwałkach, uprzejmie informuję, że działki o nr geod. **32963/29, 33259, 10075/9, 22059/2, 21805/8, 21193/3** nie stanowią pasa drogowego drogi publicznej, a są własnością Gminy Miasto Suwałki.

W związku z powyższym brak jest podstaw do wydania zezwolenia w formie decyzji administracyjnej na lokalizację infrastruktury technicznej na działkach o nr geod. **32963/29, 33259, 10075/9, 22059/2, 21805/8, 21193/3**. Urządzenie infrastruktury technicznej: **punkty pomiarowe na sieci wodociągowej: komory nr 9, 12, 29 (DN 1500), komory nr 40, 50 (DN 2000), komora nr 45** może być zlokalizowane na działkach o nr geod. **32963/29, 33259, 10075/9, 22059/2, 21805/8, 21193/3** zgodnie z załącznikiem graficznym do niniejszego pisma oraz na warunkach:

1. kanał wywiewny zakończyć kratką wywiewną ocynkowaną lub PVC o średnicy 110 mm zlokalizowaną w pokrywie betonowej komory;
2. w przypadku braku możliwości zastosowania kanałów wentylacji nawiewnej i wywiewnej bezpośrednio nad komorą, należy kanały te „wynieść” w możliwie najbliższe bezpieczne miejsce tj. min. 1,0 m od krawędzi jezdni, chodnika i drogi rowerowej;
3. odtworzenia nawierzchni terenu, po 0,5 m w każdą stronę od zewnętrznej krawędzi wykopu lub do granicy działek w przypadku mniejszej odległości, na koszt Inwestora (zgodnie ze szczegółowymi wytycznymi do odtworzenia terenu w obrębie pasów drogowych po zakończeniu robót zawartymi w instrukcji stanowiącej załącznik do umowy na zajęcie pasów drogowych);
4. realizacja i koszty budowy związane z wykonaniem inwestycji – w tym usunięcie powstałych kolizji w trakcie prowadzenia robót – należą do inwestora. W przypadku naruszenia praw osób trzecich, spowodowania awarii urządzeń obcych w trakcie prowadzenia robót, wypadków lub kolizji skutki ponosić będzie umieszczający urządzenie;
5. utrzymanie wnioskowanego urządzenia infrastruktury technicznej należy do jego posiadacza;
6. przed rozpoczęciem robót budowlanych inwestor zobowiązany jest do dokonania czynności wymaganych przepisami ustawy z 07 lipca 1994 r. Prawo Budowlane (tj. Dz. U. z 2020 r. poz. 1333 ze zm.);
7. przed dokonaniem czynności wymaganych przepisami ustawy z 07 lipca 1994 r. Prawo Budowlane (tj. Dz. U. z 2020 r. poz. 1333 ze zm.) uzgodnienie z zarządcą drogi projektu budowlanego lub dokumentacji projektowej lub projektu zagospodarowania terenu;

8. uzyskania zezwolenia w formie umowy, dotyczącego prowadzenia robót i umieszczenie urządzenia składając wniosek do zarządcy dróg;

9. właściciel przełoży na własny koszt urządzenie infrastruktury technicznej w przypadku kolizji z budową, przebudową lub remontem nawierzchni terenu;

Przed przystąpieniem do prowadzenia robót Inwestor zadania zobowiązany jest uzyskać od zarządcy dróg, zezwolenie w celu prowadzenia robót oraz na umieszczenie urządzeń infrastruktury technicznej niezwiązanej z potrzebami ruchu drogowego - zgodnie z *Zarządzeniem nr 165/2020 Prezydenta Miasta Suwałk z dnia 08 kwietnia 2020 r. w sprawie wysokości stawek opłat za zajęcie pasa drogowego dróg wewnętrznych oraz placów miejskich będących własnością Gminy Miasto Suwałki.*

Wniosek w sprawie wydania w/w zezwoleń należy złożyć do zarządcy dróg przekładając:

- dołączyć kserokopię warunków technicznych wydanych przez zarządcę terenu na lokalizację urządzenia,
- szczegółowy plan sytuacyjny w skali 1:1 000 lub 1:500 z zaznaczeniem granic i podaniem wymiarów planowanej powierzchni zajęcia,
- zatwierdzony projekt organizacji ruchu drogowego w rejonie przewidywanego zajęcia,
- uzgodnienie z instytucjami, których urządzenia znajdują się w pasie projektowanych robót;
- przedstawić zgodę nadzoru architektoniczno-budowlanego (decyzja-pozwolenie na budowę lub zgłoszenie)
- informację na temat okresu umieszczenia urządzenia,
- informację na temat powierzchni zajęcia oraz powierzchni rzutu poziomego urządzenia,
- harmonogram prowadzenia robót,
- dane wykonawcy i kierownika robót.

Po przedłożeniu w/w dokumentów tut. organ udzieli zezwolenia w formie umowy w celu prowadzenia robót oraz na umieszczenie urządzenia infrastruktury technicznej niezwiązanej z potrzebami zarządzania drogami lub potrzebami ruchu drogowego, naliczając stosowne opłaty.

Warunki wygasają, jeżeli w ciągu 3 lat od daty wydania, infrastruktura techniczna nie została wybudowana.

DYREKTOR
Zarządu Dróg i Zieleni w Suwałkach
mgr inż. Tomasz Prosz

Otrzymują:

1. Adresat
2. DIR a/a

Sprawę prowadzi: Michał Andruszkiewicz (tel. 87 565 99 25)

DIR.5560.12.2021

URZĄD MIEJSKI w SUWAŁKACH
WYDZIAŁ ARCHITEKTURY
Suwałki, dnia 15.01.2021 r.
GOSPODARKI PRZESTRZENNEJ
16-400 Suwałki, ul. Mickiewicza 1

DECYZJA

Na podstawie art. 39 ust. 3 i ust. 3a ustawy z dnia 21 marca 1985 r. o drogach publicznych (tj. Dz. U. z 2020 r. poz. 470 ze zm.) i art. 104 ustawy z dnia 14 czerwca 1960 r. Kodeks postępowania administracyjnego (tj. Dz.U. z 2020 r. poz. 256 ze zm.) po rozpatrzeniu wniosku Przedsiębiorstwa Wodociągów i Kanalizacji w Suwałkach Sp. z o.o., ul. Sikorskiego 14, 16-400 Suwałki z dnia 23.11.2020 r. w sprawie zezwolenia na lokalizację infrastruktury technicznej niezwiązanej z potrzebami zarządzania drogami lub potrzebami ruchu drogowego: **punkty pomiarowe na sieci wodociągowej: komory nr 2, 7, 8, 9, 10, 11, 12, 13, 14, 15, 16, 18, 20, 29, 30, 31, 32, 34, 38, 39, 47, 49, (DN 1500), komory nr 1, 19, 27, 33, 35, 40, 42, 48, 50 (DN 2000), komory nr 5, 6, 17, 37, 41 (DN 2500), komory nr 3, 4 (3400x2040 mm), komora nr 45 w pasie drogowym ulicy Utrata, ulicy Hubala, ulicy Raczkowskiej, ulicy Poznańskiej, ulicy Leśnej, ulicy Bydgoskiej, ulicy Wojska Polskiego, ulicy Ptaszyńskiego, ulicy Łąkowej, ulicy Zastawie, ulicy Targowej, ulicy Grunwaldzkiej, ulicy Zarzecze, ulicy Gałaja, ulicy Hamerszmita, ulicy Sikorskiego, ulicy Emilii Plater, ulicy Suzina, ulicy Kościuszki, ulicy Noniewicza, ulicy Podhorskiego, ulicy Ogrodowej, ulicy Szpitalnej, ulicy Reymonta, ulicy Szczęsnowicza, ulicy Pułaskiego i ulicy Reja na działkach oznaczonych nr geod. 32720/2, 32119/1, 35236/12, 35250/2, 35251, 35251, 32963/29, 31441/8, 33027, 33259, 33434/6, 31388, 31364/9, 31331/3, 31340/1, 30813/1, 11323, 11369, 30596/3, 10075/9, 10073, 10125, 10205/1, 10450, 10451/1, 10445/2, 10388, 30381, 21750/8, 21119/7, 22059/2, 22169/3, 22792, 21805/8, 23933, 23911/1, 21099/1, 21193/3 w Suwałkach.**

ZEZWALAM

na lokalizację infrastruktury technicznej niezwiązanej z potrzebami zarządzania drogami lub potrzebami ruchu drogowego: **punkty pomiarowe na sieci wodociągowej: komory nr 2, 7, 8, 10, 11, , 13, 14, 15, 16, 18, 20, 30, 31, 32, 34, 38, 39, 47, 49, (DN 1500), komory nr 1, 19, 27, 33, 35, 42, 48 (DN 2000), komory nr 5, 6, 17, 37, 41 (DN 2500), komory nr 3, 4 (3400x2040 mm) w pasie drogowym ulicy Utrata, ulicy Hubala, ulicy Raczkowskiej, ulicy Poznańskiej, ulicy Leśnej, ulicy Bydgoskiej, ulicy Wojska Polskiego, ulicy Ptaszyńskiego, ulicy Łąkowej, ulicy Zastawie, ulicy Targowej, ulicy Grunwaldzkiej, ulicy Zarzecze, ulicy Gałaja, ulicy Hamerszmita, ulicy Sikorskiego, ulicy Suzina, ulicy Kościuszki, ulicy Noniewicza, ulicy Podhorskiego, ulicy Ogrodowej, ulicy Szpitalnej, ulicy Reymonta, ulicy Szczęsnowicza, ulicy Pułaskiego i ulicy Reja na działkach oznaczonych nr geod. 32720/2, 32119/1, 35236/12, 35250/2, 35251, 35251, 31441/8, 33027, 33434/6, 31388, 31364/9, 31331/3, 31340/1, 30813/1, 11323, 11369, 30596/3, 10073, 10125, 10205/1, 10450, 10451/1, 10445/2, 10388, 30381, 21750/8, 21119/7, 22169/3, 22792, 23933, 23911/1, 21099/1 w Suwałkach, zgodnie z załącznikiem graficznym do niniejszej decyzji oraz na warunkach:**

1. kanał wywiewny zakończyć kratką wywiewną ocynkowaną lub PVC o średnicy 110 mm zlokalizowaną w pokrywie betonowej komory;
2. w przypadku braku możliwości zastosowania kanałów wentylacji nawiewnej i wywiewnej bezpośrednio nad komorą, należy kanały te „wynieść” w możliwie najbliższe bezpieczne miejsce tj. min. 1,0 m od krawędzi jezdni, chodnika i drogi rowerowej;
3. odtworzenia nawierzchni pasa drogowego, po minimum 0,5 m w każdą stronę od zewnętrznej krawędzi wykopu lub do granicy pasa drogowego w przypadku mniejszej odległości, na koszt Inwestora (zgodnie ze szczegółowymi wytycznymi, do odtworzenia

mgr inż. Michał Piotr Mostowski
upr. bud. do projektowania i kierowania robotami
autodokumentacji bez ograniczeń w spec. instalacyjnej
w zakresie sieci, instalacji i urządzeń cieplnych,
wentylacyjnych, gazowych i wod.-kan.
nr ewidencyjny PDI/0124/PW08/12

Za zgodność
z oryginałem

- terenu, w obrębie pasa drogowego po zakończeniu robót, zawartymi w instrukcji stanowiącej załącznik do decyzji na zajęcie pasa drogowego);
4. realizacja i koszty budowy związane z wykonaniem inwestycji – w tym usunięcie powstałych kolizji w trakcie prowadzenia robót – należą do inwestora. W przypadku naruszenia praw osób trzecich, spowodowania awarii urządzeń obcych w trakcie prowadzenia robót, wypadków lub kolizji skutki ponosić będzie umieszczający urządzenia;
5. utrzymanie wnioskowanych urządzeń infrastruktury technicznej należy do ich posiadacza;
6. przed rozpoczęciem robót budowlanych inwestor zobowiązany jest do dokonania czynności wymaganych przepisami ustawy z 07 lipca 1994 r. Prawo Budowlane (tj. Dz. U. z 2020 r. poz. 1333 ze zm.);
7. przed dokonaniem czynności wymaganych przepisami ustawy z 07 lipca 1994 r. Prawo Budowlane (tj. Dz. U. z 2020 r. poz. 1333 ze zm.) uzgodnienie z zarządcą drogi projektu budowlanego lub dokumentacji projektowej lub projektu zagospodarowania terenu;
8. zgoda zarządcy drogi wyrażona w niniejszej decyzji nie jest równoznaczna z zezwoleniem na prowadzenie robót w pasie drogowym, o które wykonawca lub inwestor powinien wystąpić do zarządcy drogi;
9. stosownie do art. 39 ust. 5 ustawy z dnia 21 marca 1985 r. o drogach publicznych (tj. Dz. U. z 2020 r. poz. 470 ze zm.): „Jeżeli budowa, przebudowa lub remont drogi wymaga przełożenia urządzenia lub obiektu, (...), koszt tego przełożenia ponosi jego właściciel”.

Niniejsza decyzja wywołuje skutki prawne pod warunkiem uzyskania pozwolenia na budowę, dokonania zgłoszenia budowy albo wykonania robót budowlanych.

UZASADNIENIE

Na podstawie art. 107 § 4 ustawy z dnia 14 czerwca 1960 r. Kodeks postępowania administracyjnego (t.j. Dz.U. z 2020 r. poz. 256 ze zm.) odstąpiono od uzasadnienia decyzji wobec uwzględnienia żądania strony w całości.

Treść decyzji sformułowano w oparciu o przedłożony wniosek Inwestora i wymogi wynikające z odrębnych przepisów.

Brak jest podstaw do wydania zezwolenia w formie decyzji administracyjnej na lokalizację infrastruktury technicznej na działkach o nr geod. 32963/29, 33259, 10075/9, 22059/2, 21805/8, 21193/3 gdyż działki te nie stanowią pasa drogowego drogi publicznej, a są własnością Gminy Miasto Suwałki. W związku z tym warunki lokalizacji infrastruktury technicznej na ww. działce zostaną wydane odrębnym pismem.

Przed przystąpieniem do prowadzenia robót w pasie drogowym Inwestor zadania zobowiązany jest uzyskać od zarządcy dróg zezwolenie na zajęcie pasa drogowego zgodnie z art. 40 ust.1, ust. 2, ust.3, ust. 4 i ust. 5 ustawy z dnia 21 marca 1985 r. o drogach publicznych (tj. Dz. U. z 2020 r. poz. 470 ze zm.) w celu prowadzenia robót w pasie drogowym oraz na umieszczenie w pasie drogowym urządzeń infrastruktury technicznej niezwiązanych z potrzebami zarządzania drogami lub potrzebami ruchu drogowego.

Decyzja zwolniona jest z opłaty skarbowej (część III ust.44 kd4 pkt 9 załącznika do ustawy z dnia 16 listopada 2006 r. o opłacie skarbowej (t.j. Dz. U. z 2019 r., poz. 1000 ze zm.).

POUCZENIE

Od niniejszej decyzji służy stronie odwołanie do Samorządowego Kolegium Odwoławczego w Suwałkach za pośrednictwem Dyrektora Zarządu Dróg i Zieleni w Suwałkach z siedzibą w Suwałkach ul. Sejneńska 84, w terminie 14 dni od daty doręczenia decyzji. Zgodnie z art. 127a § 1 i 2 KPA, w trakcie biegu terminu do wniesienia odwołania strona może zrzec się prawa do wniesienia odwołania wobec organu administracji publicznej, który wydał decyzję. Z dniem doręczenia organowi administracji publicznej oświadczenia o zrzeczeniu się prawa do wniesienia odwołania przez ostatnią ze stron postępowania, decyzja staje się ostateczna i prawomocna.

Z up. Prezydenta Miasta
mgr inż. Tomasz Drejer

Dyrektor
Zarządu Dróg i Zieleni
w Suwałkach



Decyzja stała się ostateczna

z dniem 01.07.2021

data 23.06.2021 podpis

SPECIALISTA
w dziedzinie Inżynierii Ruchu
ZDiZ w Suwałkach

mgr inż. Michał Andruszkiewicz

Otrzymują:

1. Przedsiębiorstwo Wodociągów
i Kanalizacji w Suwałkach sp. z o.o.
ul. Sikorskiego 14
16-400 Suwałki
2. DIR a/a

Sprawę prowadzi: Michał Andruszkiewicz tel. 87 565 99 25

mgr inż. Michał Piotr Mostowski
opr. bud. do projektowania i kierowania robotami
budowlanymi bez ograniczeń w spec. instalacyjnej
w zakresie sieci, instalacji urządzeń cieplnych,
wentylacyjnych, chłodniczych i wod. kan.

nr ew. decyzji: FDL/0124/PWOS/12

**Za zgodność
z oryginałem**

ODPIS

Urząd Miejski w Suwałkach
Wydział Geodezji i Gospodarki Nieruchomościami
ul. Adama Mickiewicza 1, 16-400 Suwałki
tel. 87 5628142, fax. -
email: zud@um.suwalki.pl, www: www.um.suwalki.pl

URZĄD MIEJSKI w SUWAŁKACH
WYDZIAŁ ARCHITEKTURY
i GOSPODARKI PRZESTRZENNEJ
16-400 Suwałki, ul. Mickiewicza 1
Suwałki, dn. 03.02.2021

URZĄD MIEJSKI
16-400 Suwałki, ul. Mickiewicza 1
tel. 87 562 80 00, fax 87 562 80 98
WYDZIAŁ GEODEZJI
i GOSPODARKI NIERUCHOMOŚCIAMI

PROTOKÓŁ Z NARADY KOORDYNACYJNEJ

przeprowadzonej z wykorzystaniem środków komunikacji elektronicznej w dniach 25.01.2021 – 03.02.2021

Naradę przeprowadzono zgodnie z art. 28b ust. 1 Ustawy z dnia 17 maja 1989 r. – Prawo geodezyjne i kartograficzne (t.j. Dz. U. 2020 r. poz. 2052), uwzględniając mapy na których sporządzono projekt, materiały państwowego zasobu geodezyjnego i kartograficznego, uzgodnienia jednostek zarządzających sieciami oraz stanowiska zainteresowanych stron.

Znak sprawy: GR.6630.16.2021.

Przedmiot narady:

Projekt budowy punktów pomiarowych na sieci wodociągowej przy ul. Majora Hubala, Raczkowskiej, Poznańskiej, Wojska Polskiego, Leśnej, Bydgoskiej, Rotmistrza Kazimierza Ptaszyńskiego, Łąkowej, Utrata, Zastawie, Targowej, Grunwaldzkiej, Zarzecze, Wawrzyńca Gałaja, Księdza Kazimierza Aleksandra Hamerszmity, Generała Władysława Sikorskiego, Zacisze, Emilii Plater, Pawła Suzina, Tadeusza Kościuszki, Teofila Noniewicza, Generała Zygmunta Podhorskiego, Ogrodowej, Szpitalnej, Władysława Stanisława Reymonta, Mikołaja Reja, Księdza Stanisława Szczęsnowicza, Generała Kazimierza Pułaskiego, Klonowej w Suwałkach.

Wodociągowa sieć - studnie pomiarowe /41 szt./

Lokalizacja:

Lp.	Jednostka ewidencyjna	Obręb	Działki	Ulica	Nr rysunku
1	M. Suwałki	0007	32720/2	Majora Hubala	1
2	M. Suwałki	0007	32119/1	Raczkowska	3
3	M. Suwałki	0007	35236/12	Poznańska	5
4	M. Suwałki	0007	35250/2	Wojska Polskiego, Leśna	9
5	M. Suwałki	0007	35251	Wojska Polskiego, Bydgoska	13
6	M. Suwałki	0009	32963/29	Wojska Polskiego	17
7	M. Suwałki	0007	31441/8	Rotmistrza Kazimierza Ptaszyńskiego	20
8	M. Suwałki	0009	33027, 31388	Łąkowa, Wojska Polskiego	23
9	M. Suwałki	0009	33259	Łąkowa	28
10	M. Suwałki	0009	33434/6	Utrata	31
11	M. Suwałki	0007	31364/9	Zastawie	33
12	M. Suwałki	0007	31331/3	Targowa	35
13	M. Suwałki	0007	31340/1	Grunwaldzka	37
14	M. Suwałki	0007	30813/1	Zarzecze	40
15	M. Suwałki	0005	11323	Wawrzyńca Gałaja	43
16	M. Suwałki	0005	11369	Księdza Kazimierza Aleksandra Hamerszmity	46
17	M. Suwałki	0003	30596/3	Generała Władysława Sikorskiego	48
18	M. Suwałki	0002	21905/3	Zacisze	51
19	M. Suwałki	0005	10075/9	Emilii Plater	54
20	M. Suwałki	0005	10073	Pawła Suzina	57
21	M. Suwałki	0005	10125	Tadeusza Kościuszki	59
22	M. Suwałki	0005	10205/1	Teofila Noniewicza	

Za zgodność
z oryginałem

mgr inż. Michał Piotr Mostowski
pr. bud. do projektowania i kierowania robotami
budowlanymi, bez ograniczeń w spec. instalacjami
w zakresie: sieci, instalacji i urządzeń ciepłowniczych,
wentylacyjnych, gazowych i wod. kan.
nr ewidencyjny PDL/0124/PW/6/19

122168

01118

URZĄD MIEJSKI W SUWAŁKACH
WYDZIAŁ ARCHITEKTURY
I GOSPODARKI PRZESTRZENNEJ
16-400 Suwałki, Mickiewicza 1


23	M. Suwałki	0005	10450, 10451/1, 10445/2	Generała Zygmunta Podhorskiego	65
24	M. Suwałki	0005	10388	Generała Zygmunta Podhorskiego	68
25	M. Suwałki	0003	30381	Ogrodowa	71
26	M. Suwałki	0002	21750/8, 21979/2	Szpitalna	74
27	M. Suwałki	0002	21119/7	Władysława Stanisława Reymonta	77
28	M. Suwałki	0002	22059/2, 22059/1	Mikołaja Reja	79
29	M. Suwałki	0001	22169/3	Księdza Stanisława Szczęsnowicza	82
30	M. Suwałki	0001	22792	Generała Kazimierza Pułaskiego	85
31	M. Suwałki	0004	23648/39	Klonowa	87
32	M. Suwałki	0004	23648/31	Klonowa	90
33	M. Suwałki	0001	21805/8	Generała Kazimierza Pułaskiego	92
34	M. Suwałki	0004	25288, 25290	Generała Kazimierza Pułaskiego	94
35	M. Suwałki	0001	23933	Generała Kazimierza Pułaskiego	97
36	M. Suwałki	0004	23911/1	Generała Kazimierza Pułaskiego	99
37	M. Suwałki	0002	21099/1	Mikołaja Reja	102
38	M. Suwałki	0002	21193/3	Mikołaja Reja	104

Adres: m. Suwałki, obręb nr 0001, 0002, 0003, 0004, 0005, 0007, 0009

Wnioskodawca: IZOTERM s.c.USŁUGI INSTALACYJNE,
ul. Sejneńska 57, 16-400 Suwałki

Przewodniczący narady: Inspektor Alicja Ogórkis-Szulwic

Uczestnicy narady koordynacyjnej:

Lp.	Nazwa podmiotu	Uzgodniono (niepotrzebne skreślić)	Imię i nazwisko uczestnika narady	Podpis
1.	Urząd Miasta w Suwałkach	z uwagami / bez uwag / nie dotyczy / nie uzgodniono	Inspektor Alicja Ogórkis-Szulwic	
2.	Orange Polska S.A. Hurt Dostarczanie i Serwis Usług, Ewidencja i Standardy Infrastruktury	z uwagami / bez uwag / nie dotyczy / nie uzgodniono	Ireneusz Bartyka	Zawiadomiono za pomocą środków komunikacji elektronicznej.
3.	PGE Dystrybucja S.A. Oddział Białystok Rejon Energetyczny Suwałki	z uwagami / bez uwag / nie dotyczy / nie uzgodniono	Jacek Siłkowski	Zawiadomiono za pomocą środków komunikacji elektronicznej.
4.	Polska Spółka Gazownictwa Sp. z o.o. Oddział Zakład Gazowniczy w Białymstoku Gazownia w Suwałkach	z uwagami / bez uwag / nie dotyczy / nie uzgodniono	Dariusz Wysocki	Zawiadomiono za pomocą środków komunikacji elektronicznej.
5.	Przedsiębiorstwo Wodociągów i Kanalizacji Sp. z o.o. w Suwałkach	z uwagami / bez uwag / nie dotyczy / nie uzgodniono	Krzysztof Wandzioch	Zawiadomiono za pomocą środków komunikacji elektronicznej.

6.	Zarząd Dróg i Zieleni w Suwałkach	z uwagami / bez uwag / nie dotyczy / nie uzgodniono	Michał Andruszkiewicz	Zawiadomiono za pomocą środków komunikacji elektronicznej
----	-----------------------------------	---	-----------------------	---

URZĄD MIEJSKI W SUWAŁKACH
WYDZIAŁ ARCHITEKTURY
I GOSPODARKI PRZESTRZENNEJ
16-400 Suwałki, ul. Mickiewicza 1

Stanowiska uczestników narady:

Lp.	Imię i nazwisko uczestnika narady oraz nazwa podmiotu	Stanowisko uczestników narady lub informacje o podmiotach wezwanych na naradę, których przedstawiciele nie uczestniczyli w niej
1.	Alicja Ogórkis-Szulwic Urząd Miasta w Suwałkach	Bez uwag.
2.	Ireneusz Bartyka Orange Polska S.A. Domena Hurt Dostarczanie i Serwis Usług, Ewidencja i Standardy Infrastruktury	Nie brał udziału w naradzie.
3.	Jacek Siłkowski PGE Dystrybucja S.A. Oddział Białystok Rejon Energetyczny Suwałki	Odpowiedź z dnia 02.02.2021 r. Uzgodnić w Rejonie Energetycznym Suwałki ul. Piaskowa 1.
4.	Dariusz Wysocki Polska Spółka Gazownictwa Sp. z o.o. Oddział Zakład Gazowniczy w Białymstoku, Gazownia w Suwałkach	Odpowiedź z dnia 03.02.2021 r. Uzgodnienie do rysunków nr: 87, 74, 68 ,23: Z uwagi iż budowa komory pomiarowej znajduje się blisko gazociągu należy: <ol style="list-style-type: none"> 1. Wykonawca zobowiązany jest do pisemnego powiadomienia Oddziału Zakładu Gazowniczego w Białymstoku – Gazownia w Suwałkach telefon kontaktowy 85 675-68-77 o rozpoczęciu i zakończeniu prac budowy komory pomiarowej w obszarze przebiegu sieci gazowej 2. Roboty ziemne w obszarze strefy kontrolowanej gazociągu – szerokość 1m - należy wykonywać z należytą ostrożnością i starannością pod kontrolą przedstawiciela Zakładu Gazowniczego w Białymstoku, natomiast roboty ziemne w bezpośrednim sąsiedztwie przewodów gazowych (mniej niż 0,5m) wykonywać ręcznie. W przypadku uszkodzenia sieci gazowej koszty naprawy poniesie Wykonawca robót. 3. Zabezpieczenie gazociągu podlega odbiorowi przez przedstawiciela Oddziału Zakładu Gazowniczego w Białymstoku – Gazownia w Suwałkach. 4. Przed zasypaniem wykopu gazociąg podlega odbiorowi przez przedstawiciela Oddziału Zakładu Gazowniczego w Białymstoku – Gazownia w Suwałkach. 5. Wykonawca jest zobowiązany do powiadomienia Oddziału Zakładu Gazowniczego w Białymstoku w przypadku stwierdzenia kolizji istniejącej sieci gazowej z projektowanym uzbrojeniem nie przewidzianej projektem w celu dokonania dodatkowych uzgodnień – koncepcji rozwiązań projektu. 6. Wykonawca jest zobowiązany do: <ul style="list-style-type: none"> - odtworzenia na swój koszt naruszonej struktury gruntu w obrębie sieci gazowej i oznakowania sieci gazowej; - zabezpieczenia sieci gazowej na czas prowadzenia robót ziemnych

**Za zgodność
z oryginałem**

mgr inż. Michał Piotr Mostowski
inżynier ds. technicznych i kierowania robotami
budowlanymi, instalacji i spec. instalacji
w zakresie instalacji urządzeń ciepłowniczych
wentylacyjnych, gazowych i wod. kan.
... ewidencja: PU/0124/PU05/12

<p>URZĄD MIEJSKI W SUWAŁKACH WYDZIAŁ ARCHITEKTURY GOSPODARKI PRZESTRZENNEJ 16-400 Suwałki, ul. Mickiewicza 1</p>		<p>7. W przypadku wystąpienia rozbieżności pomiędzy mapą zasadniczą zastosowaną do celów projektowych a stanem faktycznym w terenie tj. wystąpienie kolizji - projektowanych obiektów z istniejącą siecią gazową, należy dokonać ponownego uzgodnienia projektu budowlanego obejmującego rozwiązanie wzajemnego usytuowania obiektów. Koszt opracowania dokumentacji oraz ewentualnej przebudowy lub zabezpieczenia sieci gazowej ponosi inwestor inwestycji podstawowej.</p> <p>8. W przypadku stwierdzenia przez wykonawcę kolizji nieobjętej opracowaniem projektu - np. wypłyenia istniejącego gazociągu - wykonawca jest zobowiązany do powiadomienia Oddziału Zakładu Gazowniczego w Białymstoku - Gazownia w Suwałkach o zaistniałej sytuacji w celu dokonania dodatkowych uzgodnień - koncepcji rozwiązań projektu.</p> <p>9. Uzgodnienie obejmuje okres ważności 2 lata</p> <p>10.</p> <p>Uwaga:</p> <p>1. Przed przystąpieniem do realizacji zadania Wykonawca powinien posiadać aktualną mapę na dzień wykonywania swoich prac.</p> <p>Dla pozostałych rysunków brak uwag.</p>
5.	<p>Krzysztof Wandzioch</p> <p>Przedsiębiorstwo Wodociągów i Kanalizacji Sp. z o.o. w Suwałkach</p>	<p>Odpowiedź z dnia 25.01.2021 r.</p> <p>Uzgodnić w PWiK w Suwałkach.</p>
6.	<p>Michał Andruszkiewicz</p> <p>Zarząd Dróg i Zieleni w Suwałkach</p>	<p>Decyzja znak: DIR.5560.12.2021 z dnia 15.01.2021 r.</p> <p>Pismo znak: DIR.5560.13.2021 z dnia 15.01.2021 r.</p> <p>Uzgodnienie znak: DIR.5550.19.2021 z dnia 15.01.2021 r.</p> <p>Decyzja znak: DIR.5560.25.2021 z dnia 28.01.2021 r.</p> <p>Pismo znak: DIR.5560.26.2021 z dnia 28.01.2021 r.</p> <p>Uzgodnienie znak: DIR.5550.44.2021 z dnia 28.01.2021 r.</p> <p>Odpowiedź z dnia 02.02.2021 r.</p> <p>Bez uwag.</p>

Mimo wezwania, w naradzie nie uczestniczyli przedstawiciele według listy "Uczestnicy narady koordynacyjnej".

Z up. Prezydenta Miasta
PRZEWODNICZĄCY
 NARADY KOORDYNACYJNEJ
 Inspektor w Wydziale Geodezji
 i Gospodarki Nieruchomościami

mgr inż. Alicja Ogorkis-Szulwic

(podpis przewodniczącego narady)

Załącznikiem do niniejszego protokołu jest część graficzna zawierająca propozycję usytuowania projektowanych sieci uzbrojenia terenu.

SUWAŁKI
16
tel.
NIP 844 750-50-2

Suwałki, dnia 01.03.2021 ✓

OŚWIADCZENIE

My niżej podpisani, reprezentujący Zarząd Suwalskiej Spółdzielni Mieszkaniowej oświadczamy, że posiadamy tytuł prawny do nieruchomości o nr geod. 23648/39, 23648/31, 25288, 25290 jako użytkownik wieczysty oraz prawo do dysponowania w/w nieruchomościami na cele budowlane i udzielamy tego prawa dla PWiK w Suwałkach w celu złożenia oświadczenia w rozumieniu art. 29 ust. 2, p. 2 Ustawy z dnia 7 lipca 1994 r. - Prawo Budowlane (Dz.U z 2020 nr 1333TJ z późn. zmianami) w celu zgłoszenia zamiaru wykonania robót polegających na **budowie studni pomiarowych (komory nr 43, 44 i 46) na miejskiej sieci wodociągowej przy ul. Klonowej i Pułaskiego** zgodnie z uzgodnionym przez SSM projektem zagospodarowania terenu, wyrażamy zgodę na zajęcie powyższych działek w celu wykonania powyższych robót.

Inwestor- Przedsiębiorstwo Wodociągów i Kanalizacji w Suwałkach Sp. z o. o., ul. Sikorskiego 14, 19- 400 Suwałki zapewni doprowadzenie do stanu pierwotnego teren wykorzystany do realizacji inwestycji j.w. i poniesie koszty z tym związane.

Przed przystąpieniem do robót Inwestor zobowiązany jest do zgłoszenia się do Administracji Półoś I celem zawarcia stosownej umowy.

PREZESA ZARZĄDU
Suwalskiej Spółdzielni Mieszkaniowej
d/s eksploatacji

mgr inż. Łóceł D. Kóńca

PREZES ZARZĄDU
Suwalskiej Spółdzielni Mieszkaniowej

mgr inż. Wojciech Kuczyński

(Podpis)

**Za zgodność
z oryginałem**

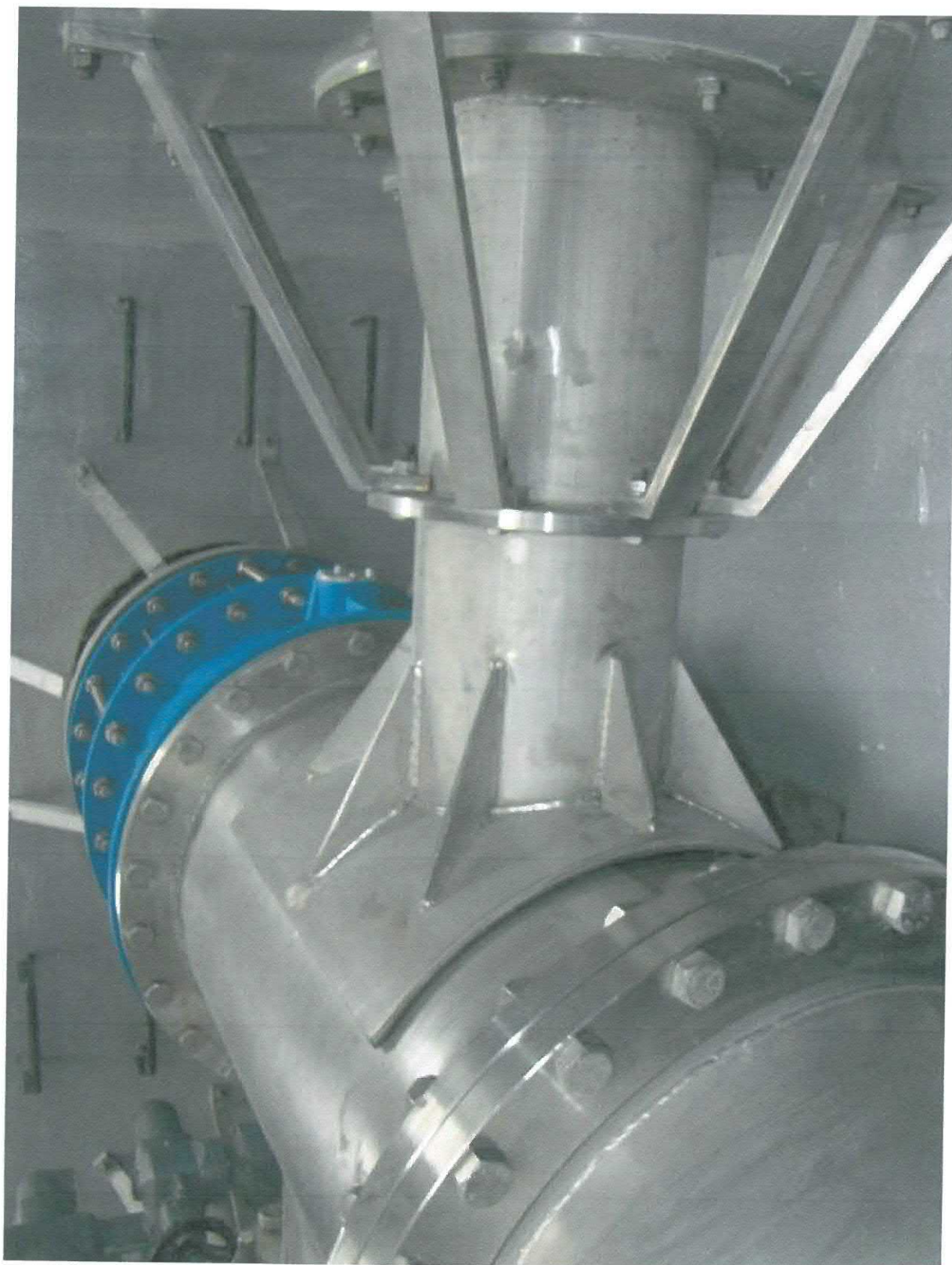
mgr inż. Michał Piotr Mostowski
upr. bud. do projektowania i kierowania robotami
budowlanymi bez ograniczeń w spec. instalacjach
w zakresie sieci, instalacji i urządzeń cieplnych,
wody i ciepła w instalacjach i woda kan.

Ur ewidencyjny PDL/0124/PWOS/12

172

Zał. Przykładowa konstrukcja zapierająca do zasuw

URZĄD MIEJSKI w SUWAŁKACH
WYDZIAŁ ARCHITEKTURY
I GOSPODARKI PRZESTRZENNEJ
16-400 Suwałki, ul. Mickiewicza 1



Suwałki, dnia 28.01.2021 r.

**Przedsiębiorstwo Wodociągów
i Kanalizacji w Suwałkach sp. z o.o.
ul. Sikorskiego 14
16-400 Suwałki**

DIR.5550.44.2021

W nawiązaniu do wniosku z dnia 26.01.2021 r. Przedsiębiorstwa Wodociągów i Kanalizacji w Suwałkach sp. z o.o. ul. Sikorskiego 14, 16-400 Suwałki, dotyczącego uzgodnienia projektu zagospodarowania terenu:

**Budowa punktów pomiarowych na sieci wodociągowej
pkt. 1-20, 27, 29-35, 37-42, 45, 47, 48, 49, 50**

Lokalizacja: dz. nr geod. 32720/2, 32119/1, 35236/12, 35250/2, 35251, 35251, 32963/29, 31441/8, 33027, 33259, 33434/6, 31388, 31364/9, 31331/3, 31340/1, 30813/1, 11323, 11369, 30596/3, 10075/9, 10073, 10125, 10205/1, 10450, 10451/1, 10445/2, 10388, 30381, 21750/8, 21119/7, 22059/2, 22169/3, 22792, 21805/8, 23933, 23911/1, 21099/1, 21193/3, 21979/2, 22059/1, ul. Utrata, Sejneńska, Hubala, Raczkowska, Poznańska, Leśna, Bydgoska, Wojska Polskiego, Ptaszyńskiego, Łukowa, Utrata, Zastawie, Targowa, Grunwaldzka, Zarzecze, Gałaja, Hamerszmita, Sikorskiego, Emilii Plater, Suzina, Kościuszki, Noniewicz, Podhorskiego, Ogrodowa, Szpitalna, Reymonta, Szczęsnowicza, Pułaskiego, Reja, 16-400 Suwałki

Inwestor:

**Przedsiębiorstwo Wodociągów i Kanalizacji w Suwałkach sp. z o.o.
ul. Sikorskiego 14
16-400 Suwałki**

Zarząd Dróg i Zieleni w Suwałkach uprzejmie informuje, że uzgadnia przedłożony projekt zagospodarowania terenu **pod warunkiem:**

- kanał wywiewny zakończyć kratką wywiewną ocynkowaną lub PVC o średnicy 110 mm zlokalizowaną w pokrywie betonowej komory;
- w przypadku braku możliwości zastosowania kanałów wentylacji nawiewnej i wywiewnej bezpośrednio nad komorą, należy kanały te „wynieść” w możliwie najbliższe bezpieczne miejsce tj. min. 1,0 m od krawędzi jezdni, chodnika i drogi rowerowej;

Uzgodnienie jest ważne do 15.01.2024 r.

Zarząd Dróg i Zieleni w Suwałkach zgodnie z art. 32 ust. 4 pkt 2 ustawy Prawo budowlane (tj. Dz. U. z 2020 r. poz. 1333 ze zm.) oświadcza, że posiada prawo do dysponowania nieruchomościami oznaczonymi w ewidencji gruntów nr: 32720/2, 32119/1, 35236/12, 35250/2, 35251, 35251, 32963/29, 31441/8, 33027, 33434/6, 31388, 31364/9, 31340/1, 30813/1, 11323, 11369, 30596/3, 10073, 10125, 10205/1, 10450, 10451/1, 10445/2, 10388, 30381, 21750/8, 21119/7, 22169/3, 22792, 21805/8, 23933, 23911/1, 21099/1, 21193/3, 22059/1 i wyraża zgodę Inwestorowi na dysponowanie gruntem w postaci ww. działek na cele budowlane w rozumieniu

**Za zgodność
z oryginałem**

mgr inż. Michał Piotr Mostawski
upr. bud. do projektowania i kierowania robotami
budowlanymi bez ograniczeń w spec. instalacyjnej
w zakresie sieci, instalacji i urządzeń elektrycznych,
wielomediowych, gazowych i wod.-kan.
nr ewidencyjny PDL/0124/PWOS/12

174

art. 3 pkt 1 ustawy Prawo Budowlane (tj. Dz. U. z 2020 r. poz. 1333 ze zm.), celem budowy wyżej wymienionej inwestycji.

Jednocześnie informuję, że przed wejściem w pas drogowy należy uzyskać zezwolenie zarządcy drogi na zajęcie pasa drogowego, dotyczące prowadzenia robót w pasie drogowym i na umieszczenie w nim obiektu lub urządzenia składając wniosek do ZDiZ w Suwałkach załączając:

- Projekt tymczasowej organizacji ruchu na czas prowadzenia robót;
- Plan sytuacyjny pasa drogowego przewidywanego do zajęcia oraz harmonogram robót umożliwiający wykonanie robót w określonym terminie.

DYREKTOR
Zarządu Dróg i Zieleni w Suwałkach

mgr inż. Tomasz Drejer

Otrzymują:

1. Adresat
2. DIR a/a

Sprawę prowadzi: Michał Andruszkiewicz tel. 87 565 99 25

**Za zgodność
z oryginałem**

mgr inż. Michał Piotr Mostowski
upr. budowlana, projektowania i kierowania robotami
budowlanymi, bez ograniczeń w spec. instalacyjnej
w zakresie sieci, instalacji i urządzeń cieplnych,
wentylacyjnych, gazowych i wodno-kan.
Wzrost 175 cm, waga 75 kg, data urodzenia 1980-01-12
nr ewidencji PDL/0124/PWOS/12

Suwałki, dnia 28.01.2021 r.

**Przedsiębiorstwo Wodociągów
i Kanalizacji w Suwałkach sp. z o.o.
ul. Sikorskiego 14
16-400 Suwałki**

DIR.5560.26.2021

Po rozpatrzeniu wniosku Przedsiębiorstwa Wodociągów i Kanalizacji w Suwałkach sp. z o.o. ul. Sikorskiego 14, 16-400 Suwałki, z dnia 26.01.2021 r. w sprawie zezwolenia na lokalizację infrastruktury technicznej niezwiązanej z potrzebami zarządzania drogami lub potrzebami ruchu drogowego: **punkty pomiarowe na sieci wodociągowej: komory nr 9, 12, 29, 38 (DN 1500), komory nr 40, 50 (DN 2000), komora nr 45** na działkach oznaczonych nr geod. 32963/29, 33259, 10075/9, 22059/2, 21805/8, 21193/3, 21979/2 w Suwałkach, uprzejmie informuję, że działki o nr geod. 32963/29, 33259, 10075/9, 22059/2, 21805/8, 21193/3, 21979/2 nie stanowią pasa drogowego drogi publicznej, a są własnością Gminy Miasto Suwałki.

W związku z powyższym brak jest podstaw do wydania zezwolenia w formie decyzji administracyjnej na lokalizację infrastruktury technicznej na działkach o nr geod. 32963/29, 33259, 10075/9, 22059/2, 21805/8, 21193/3, 21979/2. Urządzenie infrastruktury technicznej: **punkty pomiarowe na sieci wodociągowej: komory nr 9, 12, 29, 38 (DN 1500), komory nr 40, 50 (DN 2000), komora nr 45** może być zlokalizowane na działkach o nr geod. 32963/29, 33259, 10075/9, 22059/2, 21805/8, 21193/3, 21979/2 zgodnie z załącznikiem graficznym do niniejszego pisma oraz na warunkach:

1. kanał wywiewny zakończyć kratką wywiewną ocynkowaną lub PVC o średnicy 110 mm zlokalizowaną w pokrywie betonowej komory;
2. w przypadku braku możliwości zastosowania kanałów wentylacji nawiewnej i wywiewnej bezpośrednio nad komorą, należy kanały te „wynieść” w możliwie najbliższe bezpieczne miejsce tj. min. 1,0 m od krawędzi jezdni, chodnika i drogi rowerowej;
3. odtworzenia nawierzchni terenu, po 0,5 m w każdą stronę od zewnętrznej krawędzi wykopu lub do granicy działek w przypadku mniejszej odległości, na koszt Inwestora (zgodnie ze szczegółowymi wytycznymi do odtworzenia terenu w obrębie pasów drogowych po zakończeniu robót zawartymi w instrukcji stanowiącej załącznik do umowy na zajęcie pasów drogowych);
4. realizacja i koszty budowy związane z wykonaniem inwestycji – w tym usunięcie powstałych kolizji w trakcie prowadzenia robót – należą do inwestora. W przypadku naruszenia praw osób trzecich, spowodowania awarii urządzeń obcych w trakcie prowadzenia robót, wypadków lub kolizji skutki ponosić będzie umieszczający urządzenie;
5. utrzymanie wnioskowanego urządzenia infrastruktury technicznej należy do jego posiadacza;
6. przed rozpoczęciem robót budowlanych inwestor zobowiązany jest do dokonania czynności wymaganych przepisami ustawy z 07 lipca 1994 r. Prawo Budowlane (tj. Dz. U. z 2020 r. poz. 1333 ze zm.);

**Za zgodność
z oryginałem**

mgr inż. Michał Piotr Mostowski
upr. bud. do projektowania i kierowania robotami
budowlanymi / bez ograniczeń w spec. instalacyjnej
w zakresie sieci, instalacji i urządzeń cieplnych,
wentylacyjnych, chłodziw i wody kan.
nr ewidencyjny PPL/0124/PWN/5/12

76

140

7. przed dokonaniem czynności wymaganych przepisami ustawy z 07 lipca 1994 r. Prawo Budowlane (tj. Dz. U. z 2020 r. poz. 1333 ze zm.) uzgodnienie z zarządcą drogi projektu budowlanego lub dokumentacji projektowej lub projektu zagospodarowania terenu;
8. uzyskania zezwolenia w formie umowy, dotyczącego prowadzenia robót i umieszczenie urządzenia składając wniosek do zarządcy dróg;
9. właściciel przełoży na własny koszt urządzenie infrastruktury technicznej w przypadku kolizji z budową, przebudową lub remontem nawierzchni terenu;

Przed przystąpieniem do prowadzenia robót Inwestor zadania zobowiązany jest uzyskać od zarządcy dróg, zezwolenie w celu prowadzenia robót oraz na umieszczenie urządzeń infrastruktury technicznej niezwiązanej z potrzebami ruchu drogowego - zgodnie z **Zarządzeniem nr 165/2020 Prezydenta Miasta Suwałk z dnia 08 kwietnia 2020 r. w sprawie wysokości stawek opłat za zajęcie pasa drogowego dróg wewnętrznych oraz placów miejskich będących własnością Gminy Miasto Suwałki.**

Wniosek w sprawie wydania w/w zezwoleń należy złożyć do zarządcy dróg przekładając:

- dołączyć kserokopię warunków technicznych wydanych przez zarządcę terenu na lokalizację urządzenia,
- szczegółowy plan sytuacyjny w skali 1:1 000 lub 1:500 z zaznaczeniem granic i podaniem wymiarów planowanej powierzchni zajęcia,
- zatwierdzony projekt organizacji ruchu drogowego w rejonie przewidywanego zajęcia,
- uzgodnienie z instytucjami, których urządzenia znajdują się w pasie projektowanych robót;
- przedstawić zgodę nadzoru architektoniczno-budowlanego (decyzja-pozwolenie na budowę lub zgłoszenie)
- informację na temat okresu umieszczenia urządzenia,
- informację na temat powierzchni zajęcia oraz powierzchni rzutu poziomego urządzenia,
- harmonogram prowadzenia robót,
- dane wykonawcy i kierownika robót.

Po przedłożeniu w/w dokumentów tut. organ udzieli zezwolenia w formie umowy w celu prowadzenia robót oraz na umieszczenie urządzenia infrastruktury technicznej niezwiązanej z potrzebami zarządzania drogami lub potrzebami ruchu drogowego, naliczając stosowne opłaty.

Warunki wygasają, jeżeli w ciągu 3 lat od daty wydania, infrastruktura techniczna nie została wybudowana.

DYREKTOR
Zarządu Dróg i Ziemi w Suwałkach
mgr inż. Tomasz Drejfer

Otrzymują:

1. Adresat
2. DIR a/a

Sprawę prowadzi: Michał Andruszkiewicz (tel. 87 565 99 25)

Za zgodność
oryginał
mgr inż. Michał Piotr Mostowski
specjalista ds. architektury i kierownik robót
budowlanych w spec. instalacyjnej
w zakresie: projektowania i nadzoru
wzrostu i rozwoju gospodarki
nr ewidencyjny: POU/0124/PWOS/12

DIR.5560.25.2021

URZĄD MIEJSKI w SUWAŁKACH
WYDZIAŁ ARCHITEKTURY
SUWAŁKI, dnia 28.01.2021 r.
BIURO PLANOWANIA PRZESTRZENNEJ
16-400 Suwałki, ul. Mickiewicza 1

DECYZJA

Na podstawie art. 155 ustawy z dnia 14 czerwca 1960 r. Kodeks postępowania administracyjnego (t.j. Dz.U. z 2020 r. poz. 470 ze zm.) w związku z art. 39 ust. 3 pkt 1 ustawy z dnia 21 marca 1985 r. o drogach publicznych (tj. Dz. U. z 2020 r. poz. 256 ze zm.) po rozpatrzeniu wniosku Przedsiębiorstwa Wodociągów i Kanalizacji w Suwałkach Sp. z o.o., ul. Sikorskiego 14, 16-400 Suwałki z dnia 26.01.2021 r. w sprawie zmiany decyzji Zarządu Dróg i Zieleni w Suwałkach znak DIR.5560.12.2021 z dnia 15.01.2021 r.

ZMIENIAM

decyzję, wydaną przez Dyrektora Zarządu Dróg i Zieleni w Suwałkach, działającego z upoważnienia Prezydenta Miasta Suwałk, znak DIR.5560.12.2021 z dnia 15.01.2021 r., na lokalizację infrastruktury technicznej niezwiązanej z potrzebami zarządzania drogami lub potrzebami ruchu drogowego: **punkty pomiarowe na sieci wodociągowej: komory nr 2, 7, 8, 10, 11, , 13, 14, 15, 16, 18, 20, 30, 31, 32, 34, 38, 39, 47, 49, (DN 1500), komory nr 1, 19, 27, 33, 35, 42, 48 (DN 2000), komory nr 5, 6, 17, 37, 41 (DN 2500), komory nr 3, 4 (3400x2040 mm) w pasie drogowym ulicy Utrata, ulicy Hubala, ulicy Raczkowskiej, ulicy Poznańskiej, ulicy Leśnej, ulicy Bydgoskiej, ulicy Wojska Polskiego, ulicy Ptaszyńskiego, ulicy Łąkowej, ulicy Zastawie, ulicy Targowej, ulicy Grunwaldzkiej, ulicy Zarzecze, ulicy Gałaja, ulicy Hamerszmita, ulicy Sikorskiego, ulicy Suzina, ulicy Kościuszki, ulicy Noniewicza, ulicy Podhorskiego, ulicy Ogrodowej, ulicy Szpitalnej, ulicy Reymonta, ulicy Szczęsnowicza, ulicy Pułaskiego i ulicy Reja na działkach oznaczonych nr geod. 32720/2, 32119/1, 35236/12, 35250/2, 35251, 35251, 31441/8, 33027, 33434/6, 31388, 31364/9, 31331/3, 31340/1, 30813/1, 11323, 11369, 30596/3, 10073, 10125, 10205/1, 10450, 10451/1, 10445/2, 10388, 30381, 21750/8, 21119/7, 22169/3, 22792, 23933, 23911/1, 21099/1 w Suwałkach,**

w następujący sposób

zezwalam na lokalizację infrastruktury technicznej niezwiązanej z potrzebami zarządzania drogami lub potrzebami ruchu drogowego: **punkty pomiarowe na sieci wodociągowej: komory nr 2, 7, 8, 10, 11, , 13, 14, 15, 16, 18, 20, 30, 31, 32, 34, 38, 39, 47, 49, (DN 1500), komory nr 1, 19, 27, 33, 35, 40, 42, 48 (DN 2000), komory nr 5, 6, 17, 37, 41 (DN 2500), komory nr 3, 4 (3400x2040 mm) w pasie drogowym ulicy Utrata, ulicy Hubala, ulicy Raczkowskiej, ulicy Poznańskiej, ulicy Leśnej, ulicy Bydgoskiej, ulicy Wojska Polskiego, ulicy Ptaszyńskiego, ulicy Łąkowej, ulicy Zastawie, ulicy Targowej, ulicy Grunwaldzkiej, ulicy Zarzecze, ulicy Gałaja, ulicy Hamerszmita, ulicy Sikorskiego, ulicy Suzina, ulicy Kościuszki, ulicy Noniewicza, ulicy Podhorskiego, ulicy Ogrodowej, ulicy Szpitalnej, ulicy Reymonta, ulicy Szczęsnowicza, ulicy Pułaskiego i ulicy Reja na działkach oznaczonych nr geod. 32720/2, 32119/1, 35236/12, 35250/2, 35251, 35251, 31441/8, 33027, 33434/6, 31388, 31364/9, 31331/3, 31340/1, 30813/1, 11323, 11369, 30596/3, 10073, 10125, 10205/1, 10450, 10451/1, 10445/2, 10388, 30381, 21750/8, 21119/7, 22169/3, 22792, 23933, 23911/1, 21099/1, 22059/1 w Suwałkach zgodnie z załącznikiem graficznym do niniejszej decyzji.**

Pozostałe warunki decyzji pozostają bez zmian.

zgodność
z oryginałem

UZASADNIENIE

Na podstawie art. 107 § 4 ustawy z dnia 14 czerwca 1960 r. Kodeks postępowania administracyjnego (t.j. Dz.U. z 2020 r. poz. 256 ze zm.) -odstąpiono od uzasadnienia decyzji wobec uwzględnienia żądania strony w całości.

Treść decyzji sformułowano w oparciu o przedłożony wniosek Inwestora i wymogi wynikające z odrębnych przepisów.

Przed przystąpieniem do prowadzenia robót w pasie drogowym Inwestor zadania zobowiązany jest uzyskać od zarządcy dróg zezwolenie na zajęcie pasa drogowego zgodnie z art. 40 ust.1, ust. 2, ust.3, ust. 4 i ust. 5 ustawy z dnia 21 marca 1985 r. o drogach publicznych (tj. Dz. U. z 2020 r. poz. 470 ze zm.) w celu prowadzenia robót w pasie drogowym oraz na umieszczenie w pasie drogowym urządzeń infrastruktury technicznej niezwiązanych z potrzebami zarządzania drogami lub potrzebami ruchu drogowego.

Decyzja zwolniona jest z opłaty skarbowej (część III ust.44 kd4 pkt 9 załącznika do ustawy z dnia 16 listopada 2006 r. o opłacie skarbowej (t.j. Dz. U. z 2020 r., poz. 1546 ze zm.).

POUCZENIE

Od niniejszej decyzji służy stronie odwołanie do Samorządowego Kolegium Odwoławczego w Suwałkach za pośrednictwem Dyrektora Zarządu Dróg i Zieleni w Suwałkach z siedzibą w Suwałkach ul. Sejneńska 84, w terminie 14 dni od daty doręczenia decyzji. Zgodnie z art. 127a § 1 i 2 KPA, w trakcie biegu terminu do wniesienia odwołania strona może zrzec się prawa do wniesienia odwołania wobec organu administracji publicznej, który wydał decyzję. Z dniem doręczenia organowi administracji publicznej oświadczenia o zrzeczeniu się prawa do wniesienia odwołania przez ostatnią ze stron postępowania, decyzja staje się ostateczna i prawomocna.

Decyzja stała się ostateczna
z dniem 15.02.2021
data 15.02.2021 podpis
mgr inż. Michał Andruszkiewicz
SPECJALISTA
w Dziale Inżynierii Ruchu
ZDiZ w Suwałkach

mgr inż. Tomasz Drejer
Prezident Miasta

Dyrektor
Zarządu Dróg i Zieleni
w Suwałkach



Otrzymują:

1. Przedsiębiorstwo Wodociągów
i Kanalizacji w Suwałkach sp. z o.o.
ul. Sikorskiego 14
16-400 Suwałki.
2. DIR a/a

Sprawę prowadzi: Michał Andruszkiewicz (tel. 87 565 99 25)